



GARIS PANDUAN

PENDAFTARAN DAN PENGURUSAN KOD FASILITI KESIHATAN

ISI KANDUNGAN

1.0	PENGENALAN	1
1.1	TUJUAN	1
1.2	LATAR BELAKANG.....	1
1.3	JUSTIFIKASI.....	2
1.4	POLISI YANG BERKAITAN.....	3
2.0	TAFSIRAN TERMA DAN DATA MODEL	5
2.1	TERMA DAN KONSEP UTAMA.....	5
2.2	DATA MODEL BAGI KONSEP UTAMA	6
3.0	DASAR OPERASI.....	8
3.1	DASAR OPERASI PENGURUSAN KOD FASILITI KESIHATAN	8
3.2	KOD FASILITI KESIHATAN	9
3.3	TANGGUNGJAWAB PENGURUS DATA	10
3.4	SIJIL KOD FASILITI KESIHATAN AWAM	10
3.5	PENERBITAN DAN AKSES SENARAI INDUK FASILITI KESIHATAN MALAYSIA	10
3.6	SITUASI KHAS	10
3.7	PENGURUSAN GARIS PANDUAN.....	11
4.0	JENIS-JENIS FASILITI KESIHATAN YANG PERLU DIDAFTARKAN.....	12
4.1	FASILITI KESIHATAN AWAM KKM DAN SELAIN KKM	12
4.2	FASILITI KESIHATAN SWASTA.....	14
	11. Komuniti Farmasi	14
5.0	PROSES MENDAFTAR FASILITI KESIHATAN, MENGEMASKINI MAKLUMAT, DAN MENGELUARKAN SIJIL	15
5.1	BORANG DAFTAR	15
5.2	PROSES MENDAFTAR, MENGEMASKINI STATUS OPERASI, DAN MENGEMASKINI MAKLUMAT FASILITI KESIHATAN AWAM	15
5.3	PROSES MENDAFTAR DAN MENGEMASKINI FASILITI KESIHATAN SWASTA.....	16
6.0	SENARIO JENIS-JENIS TUJUAN PERMOHONAN	19
6.1	TUJUAN: PENDAFTARAN BAHARU	19
6.2	TUJUAN: KEMASKINI MAKLUMAT	19
6.3	TUJUAN: KEMASKINI STATUS OPERASI – Beroperasi / Ditangguh / Ditutup.....	20
7.0	GEOLOKASI FASILITI KESIHATAN MALAYSIA	21
7.1	PENETAPAN KOORDINAT GEOGRAFI	21
	SENARAI LAMPIRAN	22

SINGKATAN

CKAPS	: Cawangan Kawalan Amalan Perubatan Swasta
HIMS	: <i>Health Information Management System</i> (Sistem Pengurusan Maklumat Kesihatan)
IKU	: Institut Kesihatan Umum
KKM	: Kementerian Kesihatan Malaysia
MHFL	: <i>Master Health Facility List</i> (Senarai Induk Fasiliti Kesihatan)
MFL	: <i>Master Facility List</i> (Senarai Induk Fasiliti)
MSC	: Multimedia Super Corridor
NGO	: Non-Government Organisation
LHP	: Lifetime Health Plan
PIK	: Pusat Informatik Kesihatan
PKP	: Program Kesihatan Pergigian

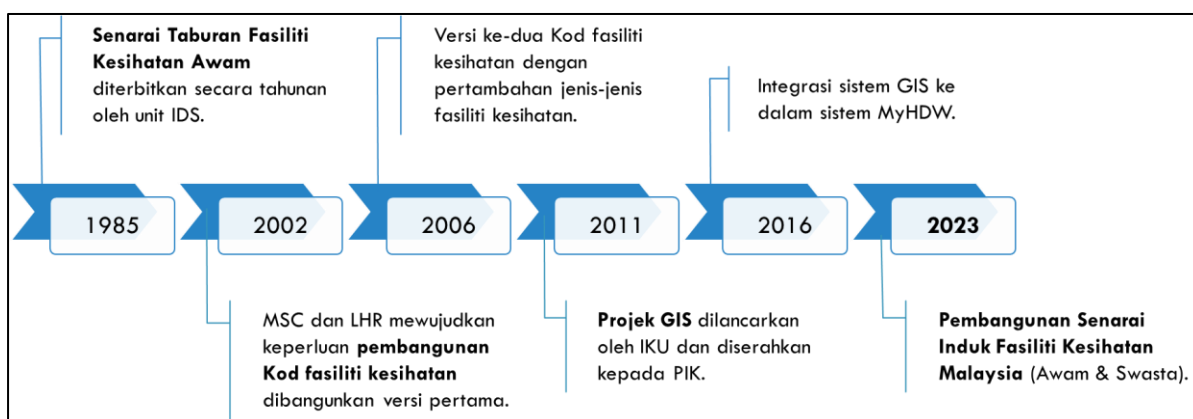
1.0 PENGENALAN

1.1 TUJUAN

- 1.1.1 Garis panduan ini dibangunkan untuk menerangkan tentang tatacara pendaftaran kod dan pengurusan maklumat fasiliti kesihatan yang ditetapkan oleh KKM bagi tujuan pembangunan dan pengemaskinian Senarai Induk Fasiliti Kesihatan Malaysia (*Malaysia Master Health Facility List*).

1.2 LATAR BELAKANG

- 1.2.1 Gambar rajah 1 merupakan ringkasan evolusi pembangunan Senarai Induk Fasiliti Kesihatan Malaysia.



Gambar rajah 1: Garis masa evolusi pembangunan Senarai Induk Fasiliti Kesihatan Malaysia.

- 1.2.2 Senarai Taburan Fasiliti Kesihatan Awam diterbitkan secara tahunan sejak 1985 oleh unit *Information Documentation System* (IDS). Senarai tersebut digunakan untuk mengenalpasti aliran data dan pelaporan sistem-sistem di bawah Sistem Pengurusan Maklumat Kesihatan (*Health Information Management Systems - HIMS*)¹. HIMS mengumpulkan data kesihatan dan menjana laporan untuk membantu KKM merancang, memantau, dan menilai prestasi program-program yang dilaksanakan. Senarai tersebut juga digunakan untuk merancang pembangunan fasiliti kesihatan baharu.
- 1.2.3 Pelancaran *Multimedia Super Corridor* (MSC) dan *Lifetime Health Plan* (LHP) telah mewujudkan keperluan untuk pembangunan sistem kod fasiliti kesihatan yang diurus secara berpusat. Kod ini memberi identiti digital yang unik bagi setiap fasiliti kesihatan supaya aliran data dan pelaporan oleh sistem teknologi maklumat KKM adalah tepat. Versi pertama Kod Fasiliti Kesihatan telah dibangunkan pada tahun 2002 yang melibatkan pejabat kesihatan dan hospital KKM.

¹ Ministry of Health Malaysia. HIMS Blueprint: *Toward Excellence in Health Information Management*. 2005.

- 1.2.4 Semasa Rancangan Malaysia ke-8 (2001-2005), IDS dinaiktaraf kepada Pusat Informatik Kesihatan (PIK) kerana pertambahan fungsi untuk menambahbaik pengurusan maklumat kesihatan bagi seluruh KKM. PIK telah mengeluarkan versi kedua Kod Fasiliti Kesihatan pada tahun 2006 dengan penambahan jenis-jenis fasiliti kesihatan awam.
- 1.2.5 Pada 2011, projek pembangunan *Geographic Information System* (GIS) dilancarkan oleh Institut Kesihatan Umum (IKU) untuk pemetaan fasiliti kesihatan serta taburan penduduk. Pengoperasian projek GIS ini diserahkan kepada PIK untuk diuruskan secara berpusat dan penggunaannya diperluaskan oleh bahagian-bahagian lain di KKM. Pada 2016, PIK mengintegrasikan GIS dalam *Malaysian Health Data Warehouse* (MyHDW) supaya data kesihatan lain, seperti data beban penyakit dan sumber kesihatan, dapat dipetakan mengikut taburan fasiliti, mukim, daerah, dan negeri.
- 1.2.6 Sehingga kini, PIK di Bahagian Perancangan bertanggungjawab mengendalikan proses pendaftaran, penyelenggaraan, dan penerbitan Buku Taburan Fasiliti Kesihatan Awam bersama kod fasiliti kesihatan setiap tahun. Ia digunakan untuk:
- i. Memberi identiti unik kepada setiap fasiliti kesihatan dalam sesebuah sistem maklumat kesihatan seperti Malaysian Health Data Warehouse (MyHDW), Health Information Exchange (HIE), MySejahtera, dan lain-lain;
 - ii. Menentukan aliran data kesihatan dari fasiliti ke peringkat tertinggi;
 - iii. Menganalisis dan memetakan taburan fasiliti kesihatan berdasarkan sektor, kategori fasiliti, lokasi geografi, dan lain-lain lagi;
 - iv. Kegunaan Bahagian/Program di seluruh KKM untuk menganalisis dan memetakan maklumat yang diperlukan, seperti pengagihan sumber manusia, aset, kewangan, dan pembiayaan;
 - v. Pembangunan aplikasi kesihatan digital (*digital health solutions*) oleh agensi dari dalam dan luar KKM berdasarkan maklumat fasiliti yang sah dan seragam;

1.3 JUSTIFIKASI

- 1.3.1 Garis panduan ini perlu diwujudkan untuk menjelaskan tatacara pendaftaran fasiliti kesihatan awam dan swasta bagi pembangunan Senarai Induk Fasiliti Kesihatan Malaysia. Ia akan disemak dari semasa ke semasa mengikut keperluan perkhidmatan kesihatan.
- 1.3.2 Bagi perancangan sistem kesihatan yang menyeluruh, Senarai Induk Fasiliti Kesihatan Malaysia yang dibangunkan perlu meliputi fasiliti kesihatan dari sektor awam dan swasta. Gambaran sistem perkhidmatan kesihatan yang menyeluruh ini akan menyokong inisiatif Kerjasama Awam Swasta (*Public Private Partnership* - PPP).

1.3.3 Pusat Informatik Kesihatan, Bahagian Perancangan (PIK) bertanggungjawab ke atas pembangunan Senarai Induk Fasiliti ini kerana:

- i. PIK adalah pengeluar maklumat rasmi bagi KKM kepada agensi luar. Fungsi ini adalah berdasarkan Surat Pekeliling Ketua Pengarah Kesihatan Bilangan 31 Tahun 2012: Pengeluaran Maklumat Kesihatan Rasmi oleh KKM bertarikh 20 Disember 2012 di Para 4: “semua maklumat kesihatan rasmi yang dikeluarkan di peringkat KKM kepada agensi luar hendaklah melalui Pusat Informatik Kesihatan (PIK) Bahagian Perancangan yang merupakan sumber maklumat kesihatan yang sah bagi KKM”;
- ii. PIK berfungsi untuk membangun dan melaksana strategi standard informatik kesihatan di seluruh Malaysia untuk menggalakkan integrasi dan interoperabiliti antara sistem maklumat, serta penjana maklumat yang seragam; dan
- iii. PIK juga berfungsi sebagai pembangun dan penyelarasan bagi pengumpulan dan pemprosesan data kesihatan bagi membenarkan KKM membuat perancangan dan keputusan berdasarkan bukti.

1.3.4 Senarai Induk Fasiliti Kesihatan Malaysia serta kod fasiliti yang dibangunkan merupakan satu standard yang perlu tersedia dalam bentuk:

- i. Digital (*digitally available*) – bagi memudahkan pembangunan pelbagai sistem maklumat kesihatan dengan menggunakan maklumat fasiliti kesihatan yang standard; dan
- ii. Mudah dicapai (*accessible*) – bagi membenarkan pelbagai pihak awam dan swasta menggunakan standard yang sah dan dipercayai;
- iii. Data terbuka (*open data*) – bagi menyokong inisiatif Data Terbuka Sektor Awam (*Public Sector Open Data*) dan merangsang pembangunan aplikasi kesihatan digital yang inovatif.

1.4 POLISI YANG BERKAITAN

1.4.1 Akta Kemudahan dan Perkhidmatan Jagaan Kesihatan Swasta 1998 [Akta 586].

Akta ini mentafsirkan “kemudahan jagaan kesihatan” sebagai “*mana-mana premis yang dalamnya seorang atau lebih daripada seorang orang awam menerima perkhidmatan jagaan kesihatan*”. Kemudahan jagaan kesihatan adalah sinonim kepada fasiliti kesihatan yang digunapakai di dalam garis panduan ini.

1.4.2 Community Pharmacy Benchmarking Guideline 2016.

Garis Panduan ini mentafsirkan “Komuniti Farmasi” sebagai, “*a premis with a least one Pharmacist holding a Type A license issued under the Poisons Act 1952 who can supply/sell Poison either by retail only or by both retail and wholesale.*”

1.4.3 **Surat Pekeliling Ketua Pengarah Kesihatan Bilangan 31 Tahun 2012:** Pengeluaran Maklumat Kesihatan (Health Data) Rasmi oleh KKM bertarikh 20 Disember 2012.

Para 4: Berkuatkuasa 1 Januari 2013, semua maklumat kesihatan rasmi yang dikeluarkan di peringkat KKM kepada agensi luar hendaklah melalui Pusat Informatik Kesihatan (PIK) Bahagian Perancangan yang merupakan sumber maklumat kesihatan yang sah bagi KKM.

1.4.4 **Keputusan Mesyuarat Jawatankuasa Kebangsaan Informatik Kesihatan Bil. 1/2021** bertarikh 1 April 2021 yang dipengerusikan oleh YBhg. Tan Sri Dato' Seri KPK.

Perkara 4.3.3 Penetapan Kod Fasiliti: Mesyuarat telah dimaklumkan bahawa PIK bertanggungjawab untuk menetapkan kod bagi fasiliti kesihatan di seluruh negara.

1.4.5 Garis panduan ini juga perlu dibaca bersama akta, peraturan, dan arahan keselamatan semasa yang berkuatkuasa, serta pekeliling dan garis panduan yang berkaitan.

2.0 TAFSIRAN TERMA DAN DATA MODEL

2.1 TERMA DAN KONSEP UTAMA

2.1.1 Fasiliti / *Facility*

Sejenis **Organisasi** (rujuk tafsiran **Organisasi**).

Setiap fasiliti perlu mempunyai tempat (*PLACE*), sekurang-kurangnya satu perkhidmatan (*SERVICE*), dan sekurang-kurangnya seorang staf yang memberikan perkhidmatan (*PROVIDER*). Sila rujuk Bab 2.2 untuk ilustrasi data model bagi konsep ini.

2.1.2 Fasiliti kesihatan / *Health facility*

Fasiliti kesihatan merujuk kepada struktur fizikal di mana terdapat perkhidmatan kesihatan yang diberikan.

Fasiliti kesihatan perlu mempunyai tempat yang beralamat (*PLACE*) yang disediakan untuk menyampaikan perkhidmatan kesihatan (*SERVICE*) oleh penyedia penjagaan kesihatan (*PROVIDER*).

Terma ini juga sinonim dengan ***kemudahan jagaan kesihatan*** di bawah Akta Kemudahan dan Perkhidmatan Jagaan Kesihatan Swasta 1998 [Akta 586] yang bererti "*mana-mana premis yang dalamnya seorang atau lebih daripada seorang orang awam menerima perkhidmatan jagaan kesihatan*".

2.1.3 Geolokasi / *Geolocation*

Proses untuk menentukan lokasi sesuatu objek atau entiti berdasarkan koordinat geografi.²

2.1.4 Organisasi / *Organisation*

Satu unit sosial yang ditetapkan dan ditadbir, berfungsi untuk memenuhi keperluan atau mencapai matlamat secara kolektif.²

2.1.5 Ketua fasiliti (*Head of Facility*)

Pegawai yang dilantik sebagai pengurus tertinggi bagi fasiliti kesihatan tersebut dan bertanggungjawab untuk menyemak serta mengesahkan maklumat di dalam borang daftar.

2.1.6 Kod fasiliti kesihatan

Unit pengenalan yang unik berbentuk abjad-angka (*alphanumeric*) bagi setiap fasiliti kesihatan yang didaftarkan di PIK.

2.1.7 Pegawai memohon (*Requesting Officer*)

² Ministry of Health Malaysia (2017). Malaysian Health Reference Data Model (MyHRDM). Putrajaya.

Pegawai dari fasiliti kesihatan yang bertanggungjawab memohon untuk mendaftar kod fasiliti kesihatan.

2.1.8 Penyedia Penjagaan Kesihatan / *Healthcare Provider*

Seseorang yang berdaftar dengan KKM dan telah, sedang, atau akan menyampaikan perkhidmatan kesihatan.³

2.1.9 Perkhidmatan Kesihatan / *Health Service*

Aktiviti penjagaan kesihatan yang disampaikan secara langsung atau tidak langsung oleh sesebuah **organisasi** kepada pelanggan.³

2.1.10 Senarai Induk Fasiliti Kesihatan / *Master Health Facility List (MHFL)*

Senarai fasiliti kesihatan yang lengkap, semasa dan berautoriti dalam sesebuah negara. Ia mengandungi data yang diperlukan untuk mengenal pasti setiap fasiliti seperti nama fasiliti, pengenalan unik fasiliti, lokasi, maklumat untuk dihubungi, serta data pentadbiran pengelasan fasiliti (contoh: jenis fasiliti, pemilikan, dan status operasi).⁴

2.1.11 Tempat / *Place*

Titik fizikal atau kawasan di dalam sesuatu ruang.

Tempat mewakili lokasi fizikal dan bukan maya (seperti telefon, nombor, e-mel, alamat *Internet Protocol (IP address)*, atau anatomi. Tempat mesti mempunyai alamat dan koordinat.

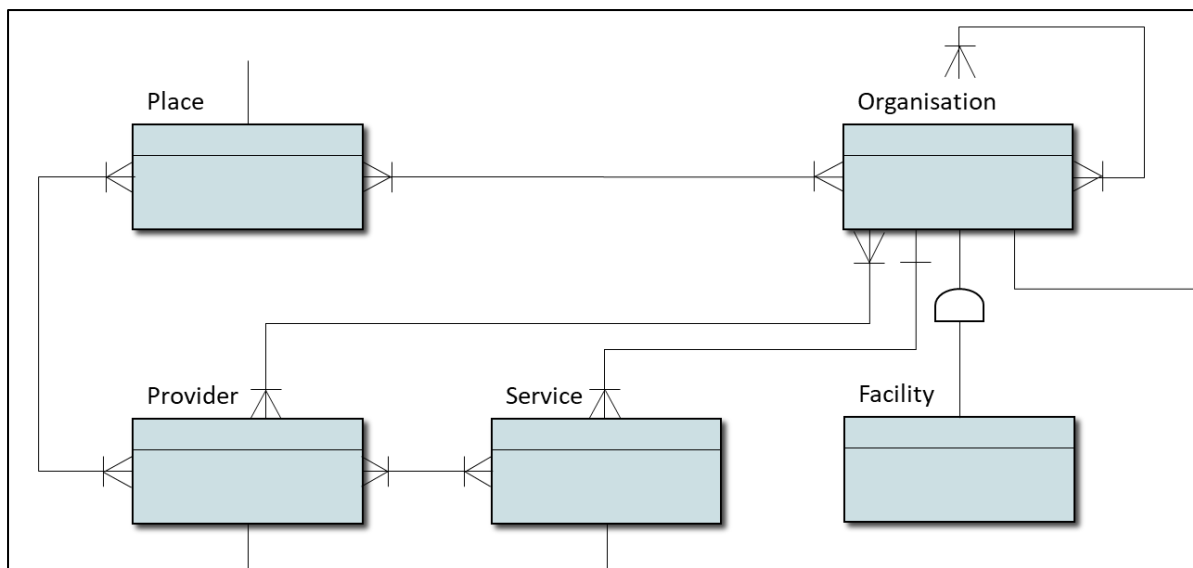
2.2 DATA MODEL BAGI KONSEP UTAMA

2.2.1 Data model menggambarkan hubungkait antara konsep-konsep utama bagi sesuatu proses perkhidmatan (*business process*) berdasarkan reka bentuk sistem maklumat.

2.2.2 Gambar rajah 2 adalah hubung kait konsep-konsep yang digunapakai di dalam garis panduan ini dan dalam pembangunan Senarai Induk Fasiliti Kesihatan Malaysia, iaitu **Fasiliti (FACILITY)**, **Organisasi (ORGANISATION)**, **Tempat (PLACE)**, **Perkhidmatan (SERVICE)**, dan **Penyedia penjagaan kesihatan (PROVIDER)**.

³ Ministry of Health Malaysia (2017). Malaysian Health Reference Data Model (MyHRDM). Putrajaya.

⁴ World Health Organization (2018). Master Facility List Resource Package: guidance for countries wanting to strengthen their Master Facility List. Geneva.



Gambar rajah 2: Data model bagi konsep-konsep utama dalam Senarai Induk Kesihatan Malaysia yang di ekstrak dari Malaysian Health Reference Data Model.

2.2.3 Data model ini menjelaskan bahawa:

- i. **Fasiliti** (FACILITY) adalah sejenis **organisasi** (ORGANISATION).
- ii. Setiap **organisasi** mesti mempunyai sekurang-kurangnya satu **tempat** (PLACE).
- iii. Setiap **organisasi** mesti mempunyai sekurang-kurangnya satu **perkhidmatan** (SERVICE).
- iv. Setiap **organisasi** mesti mempunyai sekurang-kurangnya satu **penyedia penjagaan kesihatan** (PROVIDER).

3.0 DASAR OPERASI

3.1 DASAR OPERASI PENGURUSAN KOD FASILITI KESIHATAN

- 3.1.1 Fasiliti kesihatan merujuk kepada struktur fizikal di mana terdapat perkhidmatan kesihatan yang diberi oleh penyedia perkhidmatan kesihatan.
- 3.1.2 Setiap fasiliti kesihatan, Jabatan Kesihatan Negeri (JKN), dan Bahagian/Program yang terlibat hendaklah melantik pegawai yang bertanggungjawab untuk menyediakan, mengemaskini, dan menyemak maklumat mengenai fasiliti kesihatan di bawah pentadbiran mereka.
- 3.1.3 Terdapat tiga (3) jenis tujuan permohonan yang berkaitan dengan pengurusan kod fasiliti kesihatan, iaitu: pendaftaran baharu, kemaskini maklumat, dan kemaskini status operasi.

TUJUAN (Purpose): Tandakan ✓	
<input type="radio"/> Pendaftaran baharu (New registration)	<input type="radio"/> Kemaskini status operasi (Update operational status): <input type="radio"/> Beroperasi (operational) <input type="radio"/> Ditangguh (suspended) <input type="radio"/> Ditutup (closed)
<input type="radio"/> Kemaskini maklumat (Update information) Kod fasiliti (Facility code): _____	

- 3.1.4 Pendaftaran dilaksanakan hanya sekali sahaja. Walau bagaimanapun, pengemaskinian boleh dilakukan apabila perlu tanpa had sehingga fasiliti kesihatan itu ditutup, contohnya penukaran nama, alamat, dan sebagainya.
- 3.1.5 Semua fasiliti kesihatan KKM yang disenaraikan di Bab 4.0 hendaklah mendaftar untuk mendapatkan kod fasiliti kesihatan menggunakan **Borang Daftar Kod Fasiliti Kesihatan Awam (Borang KKA)**. Sila rujuk Lampiran A atau muat turun di pautan berikut:

<https://myhdw.moh.gov.my/public/facility-code-registration>



- 3.1.6 **Bagi fasiliti kesihatan selain KKM**, kod fasiliti kesihatan akan diwujudkan oleh PIK selepas pendaftaran/pelesenan diluluskan oleh KKM melalui pengesahan dari CKAPS dan Bahagian Penguatkuasaan Farmasi.
- 3.1.6.1 **Semua fasiliti kesihatan selain KKM seperti yang dikehendaki di bawah Akta 586** hendaklah berdaftar atau berlesen dengan KKM mengikut tatacara yang telah digariskan oleh Cawangan Kawalan Amalan Perubatan Swasta (CKAPS).
- 3.1.6.2 Semua **Komuniti Farmasi** (swasta) hendaklah berlesen dengan KKM, iaitu fasiliti yang mempunyai ahli farmasi yang memegang Lesen A di bawah Akta

Racun 1952, mengikut tatacara yang telah digariskan di dalam *Community Pharmacy Benchmarking Guideline*.

- 3.1.7 Jika terdapat perkhidmatan (*SERVICE*) yang beroperasi dari alamat (*PLACE*) yang sama tetapi berfungsi secara bebas antara satu sama lain, ia boleh didaftarkan sebagai fasiliti yang berbeza. Contoh pertama, klinik kesihatan dan klinik pergigian di alamat yang sama, tetapi fungsi terasnya berbeza dan bebas antara satu sama lain, maka boleh diwujudkan dua (2) kod fasiliti yang berasingan. Contoh kedua, klinik perubatan pakar swasta dan hospital swasta yang mempunyai alamat yang sama, tetapi beroperasi sebagai entiti perniagaan yang berasingan, maka perlu didaftarkan sebagai fasiliti yang berasingan. Sila rujuk Bab 6.0 yang menjelaskan pelbagai senario untuk pendaftaran kod fasiliti.
- 3.1.8 Sebarang perubahan kepada status operasi (contohnya: beroperasi, ditangguh, ditutup) dan perubahan kepada maklumat fasiliti kesihatan awam bagi fasiliti kesihatan yang telah berdaftar (contohnya: nama, alamat, nombor telefon) hendaklah dimaklumkan kepada PIK menggunakan **Borang KKA** seperti di para 3.1.5.
- 3.1.9 Pengemaskinian sebarang maklumat dan status operasi tidak menyebabkan pewujudan kod baharu.
- 3.1.10 Status operasi DITANGGUH diberikan apabila berlaku penangguhan operasi atau penutupan sementara oleh sebab-sebab tertentu (contohnya, naik taraf, ubah suai, atau baik pulih bangunan) dan bukan ditutup. Maka, ketiadaan data dalam sistem pengumpulan maklumat bagi fasiliti tersebut dan dalam jangka masa tersebut dapat ditentukan kesahihannya kerana status operasi fasiliti kesihatan tersebut adalah DITANGGUH.
- 3.1.11 Bagi fasiliti kesihatan swasta, perubahan kepada status operasi dan maklumat yang telah dikumpulkan akan dikemaskini oleh PIK secara berkala berdasarkan senarai terkini dari CKAPS dan Bahagian Penguatkuasaan Farmasi.

3.2 KOD FASILITI KESIHATAN

- 3.2.1 Kod fasiliti kesihatan adalah kod pengenalan yang unik (tiada duplikasi) dan bersifat kekal walaupun fasiliti tersebut dinaiktaraf, dipindahkan, atau ditutup.
- 3.2.2 PIK mewujudkan kod fasiliti kesihatan bagi semua fasiliti kesihatan baharu yang berdaftar.
- 3.2.3 Kod hanya diwujudkan untuk fasiliti kesihatan, dan tidak diberikan kepada komponen perkhidmatan yang dijalankan atau peralatan yang disediakan. Contoh komponen perkhidmatan adalah perkhidmatan pesakit dalam, perkhidmatan pesakit luar, perkhidmatan kepakaran, dan perkhidmatan pasukan bergerak. Contoh peralatan yang disediakan adalah seperti kerusi dialisis, set pergigian mudah alih, dan kenderaan.

3.3 TANGGUNGJAWAB PENGURUS DATA

- 3.3.1 Semua data dan maklumat mengenai fasiliti kesihatan yang didaftarkan perlu disemak, dikemaskini, diselenggara, dikawalselia, dan ditadbir urus.
- 3.3.2 Apabila **Borang KKA** diserahkan, pemohon memahami dan bersetuju bahawa data dan maklumat yang diserahkan akan diproses (dikumpul, dianalisis, disimpan dan diterbitkan) sebagai Senarai Induk Fasiliti Kesihatan Malaysia.
- 3.3.3 Maklumat fasiliti kesihatan perlu disahkan oleh Bahagian/Program yang terlibat untuk memastikan maklumat tersebut adalah tepat, berkualiti tinggi, dan dipercayai.
- 3.3.4 PIK tidak akan bertanggungjawab ke atas sebarang kesilapan pada maklumat yang diberi.

3.4 SIJIL KOD FASILITI KESIHATAN AWAM

- 3.4.1 Sijil Kod Fasiliti Kesihatan Awam yang disahkan oleh Ketua Pengarah KKM akan diserahkan kepada **Ketua Fasiliti** untuk simpanan.
- 3.4.2 Sijil baharu akan dikeluarkan sekiranya terdapat pendaftaran baharu atau pengemaskinian terhadap maklumat fasiliti kesihatan sedia ada.
- 3.4.3 Sila rujuk **Lampiran B** untuk contoh Sijil Kod Fasiliti Kesihatan Awam.

3.5 PENERBITAN DAN AKSES SENARAI INDUK FASILITI KESIHATAN MALAYSIA

- 3.5.1 Senarai Induk Fasiliti Kesihatan Malaysia merupakan satu standard yang perlu tersedia dalam bentuk digital (*digitally available*) dan mudah dicapai (*accessible*) oleh pengguna. Ia boleh diakses dan di muat turun di Portal MyHDW (<https://myhdw.moh.gov.my/>).
- 3.5.2 Senarai Induk Fasiliti Kesihatan Malaysia juga merupakan data terbuka KKM yang dikongsi dalam format *Microsoft Excel (XLSX)* atau *Comma Separated Values (CSV)*.
- 3.5.3 Bagi pengurus dan pembangun aplikasi sistem maklumat kesihatan, spesifikasi pembangunan sistem maklumat perlu merujuk kepada senarai induk fasiliti kesihatan Malaysia dan hendaklah dimasukkan ke dalam keperluan bisnes (*business requirement*) dan reka bentuk aplikasi.

3.6 SITUASI KHAS

- 3.6.1 Taburan fasiliti kesihatan yang diterbitkan adalah tertakluk kepada peringkat pengkelasan data, contohnya data yang melibatkan **keselamatan negara** (*national security*) tidak akan dibekalkan untuk tatapan umum.

3.6.2 Sebarang permohonan dari luar KKM untuk mendapatkan data dan maklumat yang tidak tersedia secara umum perlu dipohon melalui Ketua Pengarah Kesihatan Malaysia.

3.7 PENGURUSAN GARIS PANDUAN

3.7.1 Garis panduan ini adalah dinamik dan akan ditambahbaik dari semasa ke semasa bagi memastikan ianya kekal relevan mengikut perkembangan teknologi maklumat dan keperluan perkhidmatan kesihatan.

3.7.2 Sebarang pertanyaan dan maklum balas berkenaan garis panduan ini hendaklah dikemukakan kepada:

Pengarah
Bahagian Perancangan
Kementerian Kesihatan Malaysia
(u.p: Timbalan Pengarah, Pusat Informatik Kesihatan)
myhdw@moh.gov.my

4.0 JENIS-JENIS FASILITI KESIHATAN YANG PERLU DIDAFTARKAN

4.1 FASILITI KESIHATAN AWAM KKM DAN SELAIN KKM

4.1.1 Jadual 4.1 menyenaraikan jenis-jenis fasiliti kesihatan KKM dan fasiliti kesihatan awam selain KKM yang perlu didaftarkan. Senarai jenis fasiliti kesihatan ini telah mendapat persetujuan dari Bahagian/Program yang berkaitan.

Jadual 4.1: Jenis fasiliti kesihatan KKM yang perlu didaftarkan.

Kategori Fasiliti	Jenis Fasiliti
01. Klinik Perubatan	01. Klinik Kesihatan (<i>Health Clinic</i>) 02. Klinik Komuniti (<i>Community Clinic</i>) 03. Klinik Desa (<i>Rural Clinic</i>) 04. Klinik Kesihatan Ibu & Anak (<i>Maternal & Child Health Clinic</i>)
02. Klinik Pergigian	01. Klinik Pergigian Standalone (<i>Standalone Dental Clinic</i>) 02. Klinik Pergigian di Klinik Kesihatan (<i>Dental Clinic In Health Clinic</i>) 03. Klinik Pergigian di Klinik Kesihatan Ibu & Anak (<i>Dental Clinic in Maternal & Child Health Clinic</i>) 04. Klinik Pergigian di Klinik Komuniti 05. Klinik Pergigian di Hospital (<i>Dental Clinic In Hospital</i>) ¹ 06. Klinik Pakar Pergigian 07. Pusat Pakar Pergigian 08. Klinik Pergigian Sekolah (<i>School Dental Clinic</i>) 09. Klinik Pergigian di Institusi Lain 10. Klinik Pergigian UTC/RTC
03. Hospital	01. Hospital Pakar (<i>Specialist Hospital</i>) 02. Hospital Bukan Pakar Minor (<i>Non-Specialist Hospital Minor</i>) 03. Hospital Bukan Pakar Major (<i>Non-Specialist Hospital Major</i>) 04. Hospital Negeri (<i>State Hospital</i>) 05. Institusi Perubatan Khas (<i>Special Medical Institution</i>)
04. Pejabat Kesihatan	01. Pejabat Kesihatan ² 02. Pejabat Kesihatan Daerah 03. Pejabat Kesihatan Kawasan ³ 04. Pejabat Kesihatan Bahagian ⁴ 05. Pejabat Kesihatan PMA ⁵ 06. Pejabat Sub Sektor (PSS) Malaria
05. Pejabat Kesihatan Pergigian	01. Pejabat Kesihatan Pergigian ² 02. Pejabat Kesihatan Pergigian Daerah 03. Pejabat Kesihatan Pergigian Kawasan ³ 04. Pejabat Kesihatan Pergigian Bahagian ⁴
06. Pintu Masuk Antarabangsa (PMA)	01. Pintu Masuk Antarabangsa (PMA) ⁶
07. Makmal	01. Makmal Teknologi Keselamatan Kualiti Makanan 02. Makmal Kesihatan Awam 03. Makmal Entomologi

Kategori Fasilitas	Jenis Fasilitas
	04. Makmal Insektarium
08. Pusat Promosi Kesihatan	01. Pusat Maklumat Pemakanan (PMP) 02. Dapur Sihat Masyarakat (DSM) 03. Pusat Promosi Kesihatan Pergigian Komuniti 04. Pusat Perkhidmatan Kesejahteraan Kesihatan (<i>Wellness Hub</i>)
09. Institusi	01. Kolej Latihan
99. Lain-Lain	01. Pusat Transit Orang Asli

Nota:

¹ Mengikut takrifan kategori Hospital

² Untuk Wilayah Persekutuan sahaja

³ Untuk Sabah sahaja

⁴ Untuk Sarawak sahaja

⁵ Status *standalone* / PTJ

⁶ Berstatus unit di bawah Pejabat Kesihatan Daerah / Kawasan / Bahagian

4.2 FASILITI KESIHATAN SWASTA

- 4.2.1 Senarai fasiliti kesihatan swasta diperolehi dari CKAPS dan Bahagian Penguatkuasaan Farmasi dan secara berkala.
- 4.2.2 Hanya fasiliti kesihatan yang telah berdaftar/berlesen dengan KKM melalui CKAPS dan Bahagian Penguatkuasaan Farmasi akan dimasukkan dan dikemaskini di dalam Senarai Induk Fasiliti Kesihatan Malaysia.
- 4.2.3 Jadual 4.2 menyenaraikan jenis fasiliti kesihatan swasta yang terlibat.

Jadual 4.2: Jenis fasiliti kesihatan swasta yang dikawal dan dikawalselia oleh Cawangan Kawalan Amalan Perubatan Swasta (CKAPS) dan Bahagian Penguatkuasaan Farmasi.

Kategori Fasiliti	Jenis Fasiliti
01. Klinik Perubatan	01. Klinik Perubatan Umum 02. Klinik Perubatan Pakar 03. Klinik Perubatan Bergerak
02. Klinik Pergigian	01. Klinik Pergigian Umum 02. Klinik Pergigian Pakar 03. Klinik Pergigian Bergerak
03. Hospital	01. Hospital Swasta (<i>Private Hospital</i>) 02. Hospital Psikiatri Swasta (<i>Private Psychiatric Hospital</i>)
10. Pusat Rawatan Harian	01. Pusat Jagaan Ambulatory Swasta (<i>Private Ambulatory Care Centre</i>) 02. Pusat Hemodialisis Swasta (<i>Private Haemodialysis Centre</i>)
11. Komuniti Farmasi	01. Komuniti Farmasi (<i>Community Pharmacy</i>)
99. Lain-lain	01. Rumah Jagaan Kejururawatan Swasta (<i>Private nursing home</i>) 02. Rumah Jagaan Kejururawatan Psikatri Swasta (<i>Private Psychiatric Nursing Home</i>) 03. Rumah Bersalin Swasta (<i>Private Maternity Home</i>) 04. Bank Darah Swasta (<i>Private Blood Bank</i>) 05. Hospis Swasta (<i>Private Hospice</i>) 06. Pusat Kesihatan Mental Masyarakat Swasta (<i>Private Community Mental Health Centre</i>)

5.0 PROSES MENDAFTAR FASILITI KESIHATAN, MENGEMASKINI MAKLUMAT, DAN MENGELUARKAN SIJIL

5.1 BORANG DAFTAR

5.1.1 Borang Daftar Kod Fasiliti Kesihatan (Borang KKA) terbahagi kepada lima (5) Bahagian:

Bahagian	Pengerangan
Tujuan	Menyatakan tujuan permohonan: <ul style="list-style-type: none">• Pendaftaran baru• Kemakini maklumat (kod fasiliti sedia ada perlu disertakan)• Kemaskini status operasi (beroperasi, ditangguh, atau ditutup)
Bahagian A	Maklumat asas mengenai fasiliti kesihatan tersebut.
Pengesahan	Pengesahan pegawai memohon dan ketua fasiliti.
Bahagian B dan Bahagian C	Maklumat tambahan yang perlu diisi oleh fasiliti kesihatan di bawah program tertentu sahaja.

5.1.2 Kamus data yang menjelaskan setiap elemen data dalam borang tersebut dilampirkan di **Lampiran C**.

5.2 PROSES MENDAFTAR, MENGEMASKINI STATUS OPERASI, DAN MENGEMASKINI MAKLUMAT FASILITI KESIHATAN AWAM

5.2.1 Pendaftaran, pengemaskinian status operasi, dan pengemaskinian maklumat fasiliti kesihatan awam menggunakan Borang Daftar Kod Fasiliti Kesihatan Malaysia (**Borang KKA**). Borang tersebut dilampirkan di **Lampiran A** atau boleh dimuat turun dari Portal MyHDW (<https://myhdw.moh.gov.my/public/facility-code-registration>).

5.2.2 Bagi pendaftaran baharu, dokumen yang perlu dihantar adalah:

- i. Borang Daftar Kod Fasiliti Kesihatan
- ii. Surat permohonan (dari JKN)
- iii. Surat kelulusan (dari Bahagian / Program)

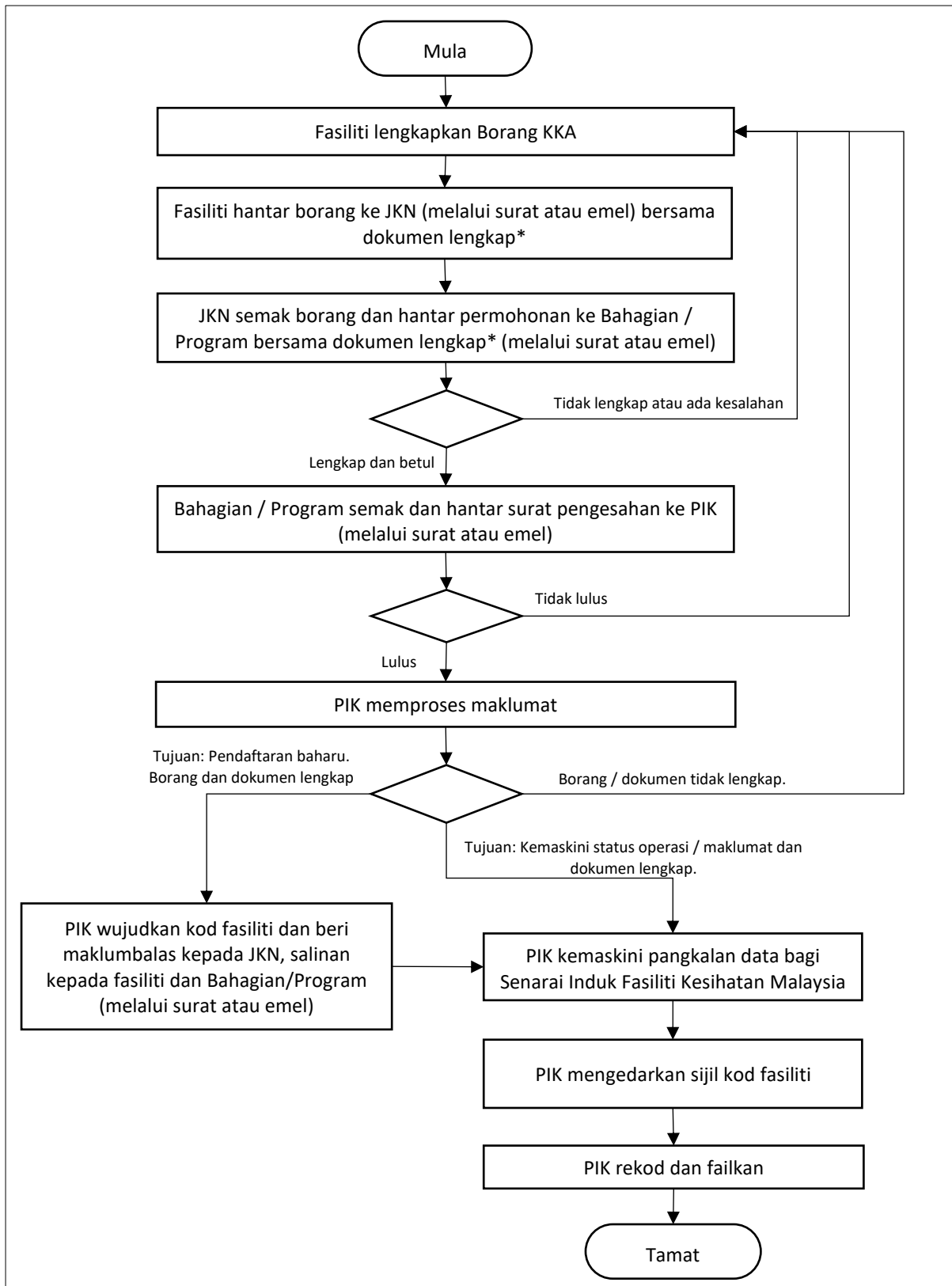
5.2.3 Borang yang dilengkapkan perlu disemak dan disahkan di peringkat Jabatan Kesihatan Negeri, kemudian diluluskan di peringkat Bahagian / Program masing-masing, melalui surat atau emel rasmi. Pegawai di Bahagian / Program masing-masing hendaklah menghantar borang permohonan tersebut ke PIK di alamat atau emel berikut:

Timbalan Pengarah, Pusat Informatik Kesihatan,
Bahagian Perancangan, Kementerian Kesihatan Malaysia
Aras 6, Lobi 2, Blok E7, Presint 1
Pusat Pentadbiran Wilayah Persekutuan Putrajaya
62590 Putrajaya
No. Telefon: +603 8883 3129; Emel: myhdw@moh.gov.my

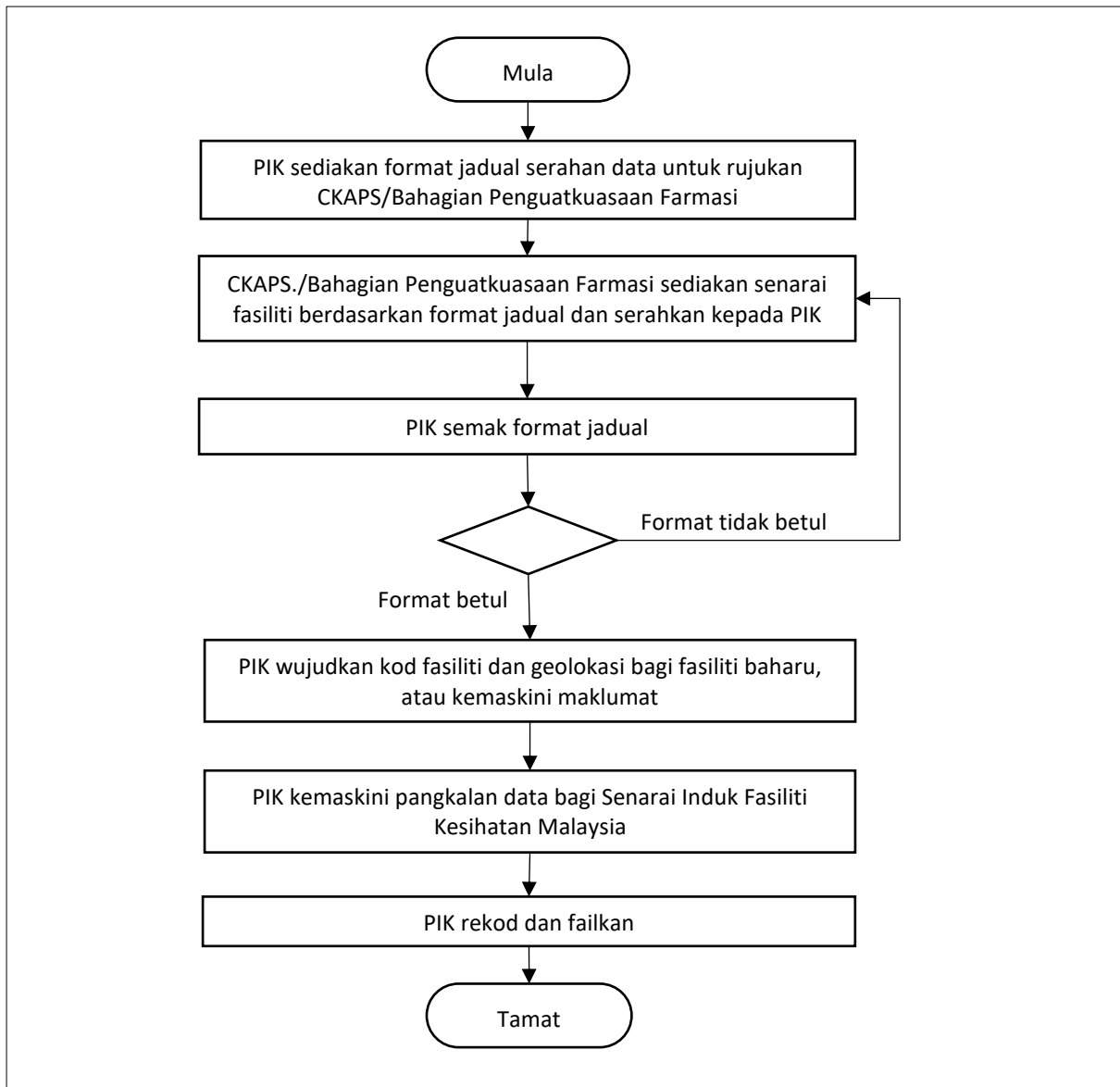
- 5.2.4 PIK akan mendaftarkan fasiliti kesihatan tersebut serta memberi maklum balas kepada JKN, dan salinan kepada fasiliti kesihatan dan Bahagian / Program dalam masa 5-14 hari bekerja.
- 5.2.5 Sijil kod fasiliti kesihatan awam akan menyusuli dan dihantar kepada fasiliti kesihatan untuk simpanan.
- 5.2.6 Gambar rajah 3 merupakan carta alir proses mendaftar, mengemaskini status operasi dan mengemaskini maklumat fasiliti kesihatan awam.

5.3 PROSES MENDAFTAR DAN MENGEMASKINI FASILITI KESIHATAN SWASTA

- 5.3.1 Maklumat fasiliti kesihatan swasta adalah berdasarkan senarai terkini dari CKAPS dan Bahagian Penguatkuasaan Farmasi, serta dikemaskini secara berkala.
- 5.3.2 Gambar rajah 4 merupakan carta alir proses pendaftaran, mengemaskini status operasi dan maklumat fasiliti kesihatan swasta dan selain KKM.



Gambar rajah 3: Carta alir proses mendaftar, mengemaskini status operasi, dan mengemaskini maklumat fasiliti kesihatan awam.



Gambar rajah 4: Proses mendaftar, mengemaskini status operasi, dan mengemaskini maklumat fasiliti kesihatan swasta dan selain KKM.

6.0 SENARIO JENIS-JENIS TUJUAN PERMOHONAN

6.1 TUJUAN: PENDAFTARAN BAHARU

- 6.1.1 Klinik Kesihatan (KK) A telah **siap dibina dan akan beroperasi** tidak lama lagi. KK A mempunyai perjawatan tersendiri dan akan memberikan beberapa jenis perkhidmatan seperti perkhidmatan pesakit luar, perkhidmatan kesihatan ibu dan anak, dan pasukan bergerak sekolah. Pegawai yang memohon perlu menghantar borang dengan TUJUAN: Pendaftaran baharu apabila mendapat kelulusan pendaftaran dari Bahagian / Program.
- 6.1.2 Klinik Pergigian (KP) B juga akan **dibuka di dalam kawasan yang sama** dengan KK A. Memandangkan KP B mempunyai perkhidmatan yang berbeza dan perjawatan yang berasingan daripada KK A, KP B perlu didaftarkan sebagai fasiliti yang berasingan. Pegawai yang memohon perlu menghantar borang dengan TUJUAN: Pendaftaran baharu apabila mendapat kelulusan pendaftaran dari Bahagian / Program.
- 6.1.3 Hospital C **telah beroperasi** dan akan mula memberi perkhidmatan rawatan harian. Apabila ingin memasukkan data ke dalam Sistem Maklumat Rawatan Pelanggan (SMRP), didapati bahawa Hospital C **belum ada kod fasiliti**. Pegawai yang memohon perlu menghantar borang dengan TUJUAN: Pendaftaran baharu bagi Hospital C, tetapi perkhidmatan rawatan harian tidak akan diberi kod fasiliti yang berasingan.

6.2 TUJUAN: KEMASKINI MAKLUMAT

- 6.2.1 Klinik Kesihatan Ibu dan Anak (KKIA) D **telah berpindah** ke bangunan baharu kerana bangunan lama tidak lagi selamat. Semua staf dan perkhidmatan di KKIA D dipindahkan ke bangunan baharu. Data dan maklumat kesihatan pesakit yang telah disimpan semasa di bangunan lama akan terus berkesinambungan. Kod fasiliti asal dikekalkan. Pegawai yang memohon perlu menghantar borang dengan TUJUAN: Kemaskini maklumat dan sertakan kod fasiliti asal. Memandangkan alamat fasiliti berubah, maklumat geolokasi juga akan dikemaskini oleh PIK dan sijil baharu akan dikeluarkan kepada KKIA D.
- 6.2.2 Klinik Desa (KD) E **telah dinaiktaraf dan berubah kategori fasiliti** menjadi Klinik Kesihatan (KK) E. Walaupun terdapat pertambahan perkhidmatan dan penyedia penjagaan kesihatan, kod fasiliti tetap sama. Pegawai yang memohon perlu menghantar borang dengan TUJUAN: Kemaskini maklumat dan sertakan kod fasiliti asal.
- 6.2.3 Hospital F **akan bertukar nama** mengikut nama penaung hospital tersebut. Maka, kod fasiliti asal dikekalkan. Pegawai yang memohon perlu menghantar borang dengan TUJUAN: Kemaskini maklumat dan sertakan kod fasiliti asal bersama maklumat yang dikemaskini.
- 6.2.4 Hospital G telah mendapat kelulusan untuk **pertambahan bilangan katil** dan **pengurangan perkhidmatan** pasukan bergerak dari Bahagian Perkembangan

Perubatan. Tiada perubahan kod fasiliti atau pemberian kod fasiliti baharu untuk perkhidmatan pasukan bergerak tersebut. Pegawai memohon perlu menghantar borang dengan TUJUAN: Kemaskini maklumat dan sertakan kod fasiliti asal.

- 6.2.5 Pejabat Kesihatan Pintu Masuk Antarabangsa (PK PMA) H mendapati terdapat **kesilapan maklumat** di mana ia dikategorikan sebagai PMA dan bukan PK PMA. Pegawai memohon perlu menghantar borang dengan TUJUAN: Kemaskini maklumat dan sertakan kod fasiliti asal.

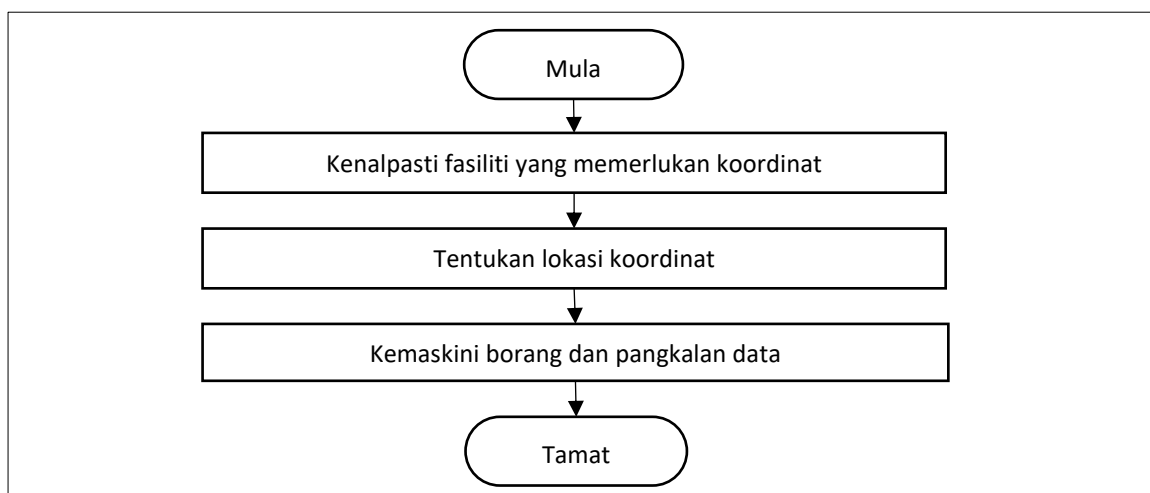
6.3 TUJUAN: KEMASKINI STATUS OPERASI – Beroperasi / Ditangguh / Ditutup

- 6.3.1 Bangunan Pejabat Kesihatan Daerah (PKD) W **akan dibaiki dan dibesarkan** bagi menampung pertambahan penduduk dan kawasan yang perlu dipantau. Tiada perkhidmatan diberikan sepanjang proses pembaikan. Pegawai memohon perlu menghantar borang dengan Status operasi – **DITANGGUH**.
- 6.3.2 PKD W mula beroperasi semula selepas 9 bulan terhenti dari memberikan sebarang perkhidmatan kesihatan. Pegawai memohon perlu menghantar borang dengan Status operasi – **BEROPERASI**.
- 6.3.3 Bangunan Klinik Desa (KD) X **sedang dinaiktaraf** dan akan berubah kategori fasiliti menjadi Klinik Kesihatan Ibu dan Anak (KKIA) Y untuk menampung pertambahan penduduk. Perkhidmatan kesihatan terhenti sehingga naik taraf selesai. Pegawai memohon perlu menghantar borang dengan status operasi – **DITANGGUH**.
- 6.3.4 Klinik Komuniti (KKom) Z pula **akan bergabung** dengan KKIA Y apabila KKIA Y mula beroperasi. Semua staf di KKom Z dipindahkan ke KKIA Y dan tiada lagi perkhidmatan diberikan di KKom Z. Bagi KKom Z, pegawai memohon perlu menghantar borang dengan Status operasi – **DITUTUP**. Di sini, data dari KKom Z akan terhenti dan tiada kesinambungan dengan data KKIA Y. Walau bagaimanapun, data KKom Z yang lama masih disimpan dan boleh dianalisa sebagai fasiliti kesihatan tersendiri.

7.0 GEOLOKASI FASILITI KESIHATAN MALAYSIA

7.1 PENETAPAN KOORDINAT GEOGRAFI

- 7.1.1 PIK akan menjana koordinat geografi bagi setiap kod fasiliti kesihatan yang dihasilkan.
- 7.1.2 Koordinat geografi ini membenarkan fasiliti tersebut di-visualisasi sebagai titik pada peta dan di-agregasi dalam sesebuah kawasan. Tatacara penetapan koordinat dijelaskan secara ringkas di bab ini bagi memastikan bahawa pelaksanaannya adalah teratur dan hasilnya dipercayai.
- 7.1.3 Bagi fasiliti kesihatan Malaysia, skema koordinat geografi yang digunakan adalah latitud dan longitud dalam darjah perpuluhan, dengan WGS84 sebagai datum. Contohnya, Latitud: 5.34489, Longitud: 115.24266. Latitud dan longitud digunakan secara meluas dan biasa digunakan dalam sistem perkomputeran; manakala darjah perpuluhan mudah untuk disemak. WGS84 pula adalah datum kebiasaan dan merupakan skema lalai (*default scheme*) yang digunakan dalam aplikasi pemetaan dan dalam peranti seperti telefon pintar dan tablet. Justeru itu, skema ini memudahkan perkongsian koordinat dan penyepaduan data geografi yang lain.
- 7.1.4 Geolokasi sesebuah fasiliti kesihatan ditentukan dengan mengambil latitud dan longitud di pintu masuk sesebuah fasiliti kesihatan.
- 7.1.5 Validasi geolokasi bagi fasiliti kesihatan dilaksanakan di beberapa peringkat. Semakan di peringkat awal dilakukan sejurus selepas koordinat terhasil, seperti memastikan semuanya bernilai positif, dalam julat yang munasabah, dan dengan melakukan pemetaan. Semakan di peringkat seterusnya dilakukan secara berkala melalui persampelan rawak.
- 7.1.6 Gambar rajah 5 adalah carta alir bagi penetapan koordinat fasiliti kesihatan.



Gambar rajah 5: Carta Alir Penentuan Koordinat Geografi bagi Fasiliti Kesihatan.

SENARAI LAMPIRAN

LAMPIRAN	PERKARA
LAMPIRAN A	Borang Daftar Kod Fasiliti Kesihatan Awam
LAMPIRAN B	Kamus data bagi Borang Daftar Kod Fasiliti Kesihatan Awam
LAMPIRAN C	Sijil Kod Fasiliti Kesihatan

LAMPIRAN A – BORANG DAFTAR KOD FASILITI KESIHATAN AWAM
 Borang KKA Pindaan 1/2024



KEMENTERIAN KESIHATAN MALAYSIA
BORANG DAFTAR KOD FASILITI KESIHATAN AWAM

TUJUAN (Purpose): Tandakan <input checked="" type="checkbox"/>	
<input type="radio"/> Pendaftaran baharu (New registration)	<input type="radio"/> Kemaskini status operasi (Update operational status): <input type="radio"/> Beroperasi (operational) <input type="radio"/> Ditangguh (suspended) <input type="radio"/> Ditutup (closed)
<input type="radio"/> Kemaskini maklumat (Update information) Kod fasiliti (Facility code): _____	

BAHAGIAN A (Part A):			
1. Nama penuh fasiliti: (Facility's full name)			
2. Nama pendek fasiliti: (Facility's short name) – jika ada		3. Tarikh mula beroperasi: (Operational date)	
4. Alamat (Address): Bandar (Town): Poskod (Postcode): Negeri (State): Daerah (District)*:	*Daerah PTJ, jika berkenaan		
5. No. Telefon: (Telephone No.)	a) b)	6. E-mel organisasi: (Organisational e-mail)	
7. Sektor kesihatan: (Health sector)	<input type="radio"/> Awam, KKM (Public, MoH) <input type="radio"/> Awam, selain KKM (Public, non-MOH)		
8. Jenis fasiliti - Sila rujuk lampiran: (Facility type - please refer appendix)			

Nota: Sila isi BAHAGIAN B dan C untuk maklumat perkhidmatan dan peralatan jika berkenaan.

<u>Pegawai memohon (Requesting officer)</u> Nama (Name): Tandatangan & Jawatan: (Signature & Designation) Tarikh (Date):	<u>Ketua fasiliti (Head of facility)</u> Nama (Name): Tandatangan & Jawatan: (Signature & Designation) Tarikh (Date):
--	---

DIISI OLEH PUSAT INFORMATIK KESIHATAN SAHAJA (Filled by Registration Office only)

Daerah (DOSM):		Kod Fasiliti:	
Lokasi:	Urban / Rural	Prefix MyHDW:	
Program/Group:	BPP / BPKA / BPKK / BKP / PKP Bhg Pendidikan Kesihatan / Bhg. Pemakanan	Nama dan tandatangan pegawai: (Officer's name and signature)	
Latitude:		Tarikh diproses/kemaskini (Processing date):	
Longitude:			

LAMPIRAN A – BORANG DAFTAR KOD FASILITI KESIHATAN AWAM
 Borang KKA Pindaan 1/2024

BAHAGIAN B (Part B) – Pendaftaran perkhidmatan dan peralatan perubatan Untuk Klinik Kesihatan, PKD & Hospital sahaja	
9. Bilangan Pasukan Bergerak (Darat, Laut, dan Udara): <i>(Mobile Health Service Team)</i>	

BAHAGIAN C (Part C) – Pendaftaran perkhidmatan dan peralatan perubatan Hanya untuk Fasiliti Kesihatan Pergigian													
10. Perkhidmatan Kesihatan Pergigian: <i>(Oral Health Services)</i> Nota: Tandakan ✓ semua yang berkenaan	<table style="width: 100%; border-collapse: collapse;"> <tr> <td style="width: 50%; border-bottom: 1px solid black;"><u>Klinik:</u></td> <td style="width: 50%; border-bottom: 1px solid black;"><u>Hospital:</u></td> </tr> <tr> <td style="border-bottom: 1px solid black;"><input type="checkbox"/> Pergigian Primer</td> <td style="border-bottom: 1px solid black;"><input type="checkbox"/> Bedah Mulut dan Maksilofasial</td> </tr> <tr> <td style="border-bottom: 1px solid black;"><input type="checkbox"/> Kesihatan Awam Pergigian</td> <td style="border-bottom: 1px solid black;"><input type="checkbox"/> Pergigian Pediatrik</td> </tr> <tr> <td style="border-bottom: 1px solid black;"><input type="checkbox"/> Pergigian Restoratif</td> <td style="border-bottom: 1px solid black;"><input type="checkbox"/> Patologi Mulut dan Perubatan Mulut</td> </tr> <tr> <td style="border-bottom: 1px solid black;"><input type="checkbox"/> Ortodontik</td> <td style="border-bottom: 1px solid black;"><input type="checkbox"/> Pergigian Penjagaan khas</td> </tr> <tr> <td style="border-bottom: 1px solid black;"><input type="checkbox"/> Periodontik</td> <td style="border-bottom: 1px solid black;"><input type="checkbox"/> Pergigian Forensik</td> </tr> </table>	<u>Klinik:</u>	<u>Hospital:</u>	<input type="checkbox"/> Pergigian Primer	<input type="checkbox"/> Bedah Mulut dan Maksilofasial	<input type="checkbox"/> Kesihatan Awam Pergigian	<input type="checkbox"/> Pergigian Pediatrik	<input type="checkbox"/> Pergigian Restoratif	<input type="checkbox"/> Patologi Mulut dan Perubatan Mulut	<input type="checkbox"/> Ortodontik	<input type="checkbox"/> Pergigian Penjagaan khas	<input type="checkbox"/> Periodontik	<input type="checkbox"/> Pergigian Forensik
<u>Klinik:</u>	<u>Hospital:</u>												
<input type="checkbox"/> Pergigian Primer	<input type="checkbox"/> Bedah Mulut dan Maksilofasial												
<input type="checkbox"/> Kesihatan Awam Pergigian	<input type="checkbox"/> Pergigian Pediatrik												
<input type="checkbox"/> Pergigian Restoratif	<input type="checkbox"/> Patologi Mulut dan Perubatan Mulut												
<input type="checkbox"/> Ortodontik	<input type="checkbox"/> Pergigian Penjagaan khas												
<input type="checkbox"/> Periodontik	<input type="checkbox"/> Pergigian Forensik												
11. Perkhidmatan Kesihatan Pergigian Bergerak <i>(Oral Health Mobile Services)</i>	<table style="width: 100%; border-collapse: collapse;"> <tr> <td style="width: 80%; text-align: right;">Bilangan Klinik Pergigian Bergerak:</td> <td style="width: 20%;"></td> </tr> <tr> <td style="text-align: right;">Bilangan Pasukan Pergigian Bergerak:</td> <td></td> </tr> <tr> <td style="text-align: right;">Bilangan Makmal Pergigian Bergerak:</td> <td></td> </tr> </table>	Bilangan Klinik Pergigian Bergerak:		Bilangan Pasukan Pergigian Bergerak:		Bilangan Makmal Pergigian Bergerak:							
Bilangan Klinik Pergigian Bergerak:													
Bilangan Pasukan Pergigian Bergerak:													
Bilangan Makmal Pergigian Bergerak:													
12. Peralatan pergigian <i>(Dental equipment)</i>	<table style="width: 100%; border-collapse: collapse;"> <tr> <td style="width: 80%; text-align: right;">Bilangan <i>Dental Chair Cum Unit (DCCU)</i> Tetap: - Spesifikasi Pakar Pergigian</td> <td style="width: 20%;"></td> </tr> <tr> <td style="text-align: right;">Bilangan <i>Dental Chair Cum Unit (DCCU)</i> Tetap: - Spesifikasi Pegawai Pergigian</td> <td></td> </tr> <tr> <td style="text-align: right;">Bilangan Unit Pergigian Mudah Alih:</td> <td></td> </tr> <tr> <td style="text-align: right;">Bilangan <i>Dental Technology Work Station (DTWS)</i>:</td> <td></td> </tr> </table>	Bilangan <i>Dental Chair Cum Unit (DCCU)</i> Tetap: - Spesifikasi Pakar Pergigian		Bilangan <i>Dental Chair Cum Unit (DCCU)</i> Tetap: - Spesifikasi Pegawai Pergigian		Bilangan Unit Pergigian Mudah Alih:		Bilangan <i>Dental Technology Work Station (DTWS)</i> :					
Bilangan <i>Dental Chair Cum Unit (DCCU)</i> Tetap: - Spesifikasi Pakar Pergigian													
Bilangan <i>Dental Chair Cum Unit (DCCU)</i> Tetap: - Spesifikasi Pegawai Pergigian													
Bilangan Unit Pergigian Mudah Alih:													
Bilangan <i>Dental Technology Work Station (DTWS)</i> :													

LAMPIRAN A – BORANG DAFTAR KOD FASILITI KESIHATAN AWAM
Borang KKA Pindaan 1/2024

JADUAL KATEGORI DAN JENIS FASILITI KESIHATAN

Kategori Fasiliti	Jenis Fasiliti
01. Klinik Perubatan	01. Klinik Kesihatan (<i>Health Clinic</i>) 02. Klinik Komuniti (<i>Community Clinic</i>) 03. Klinik Desa (<i>Rural Clinic</i>) 04. Klinik Kesihatan Ibu & Anak (<i>Maternal & Child Health Clinic</i>)
02. Klinik Pergigian	01. Klinik Pergigian Standalone (<i>Standalone Dental Clinic</i>) 02. Klinik Pergigian di Klinik Kesihatan (<i>Dental Clinic In Health Clinic</i>) 03. Klinik Pergigian di Klinik Kesihatan Ibu & Anak (<i>Dental Clinic in Maternal & Child Health Clinic</i>) 04. Klinik Pergigian di Klinik Komuniti 05. Klinik Pergigian di Hospital (<i>Dental Clinic In Hospital</i>) ¹ 06. Klinik Pakar Pergigian 07. Pusat Pakar Pergigian 08. Klinik Pergigian Sekolah (<i>School Dental Clinic</i>) 09. Klinik Pergigian di Institusi Lain 10. Klinik Pergigian UTC/RTC
03. Hospital	01. Hospital Pakar (<i>Specialist Hospital</i>) 02. Hospital Bukan Pakar Minor (<i>Non-Specialist Hospital Minor</i>) 03. Hospital Bukan Pakar Major (<i>Non-Specialist Hospital Major</i>) 04. Hospital Negeri (<i>State Hospital</i>) 05. Institusi Perubatan Khas (<i>Special Medical Institution</i>)
04. Pejabat Kesihatan	01. Pejabat Kesihatan ² 02. Pejabat Kesihatan Daerah 03. Pejabat Kesihatan Kawasan ³ 04. Pejabat Kesihatan Bahagian ⁴ 05. Pejabat Kesihatan PMA ⁵ 06. Pejabat Sub Sektor (PSS) Malaria
05. Pejabat Kesihatan Pergigian	01. Pejabat Kesihatan Pergigian ² 02. Pejabat Kesihatan Pergigian Daerah 03. Pejabat Kesihatan Pergigian Kawasan ³ 04. Pejabat Kesihatan Pergigian Bahagian ⁴
06. Pintu Masuk Antarabangsa (PMA)	01. Pintu Masuk Antarabangsa (PMA) ⁶
07. Makmal	01. Makmal Teknologi Keselamatan Kualiti Makanan 02. Makmal Kesihatan Awam 03. Makmal Entomologi 04. Makmal Insektarium
08. Pusat Promosi Kesihatan	01. Pusat Maklumat Pemakanan (PMP) 02. Dapur Sihat Masyarakat (DSM) 03. Pusat Promosi Kesihatan Pergigian Komuniti 04. Pusat Perkhidmatan Kesejahteraan Kesihatan (<i>Wellness Hub</i>)
09. Institusi	01. Kolej Latihan
99. Lain-Lain	01. Pusat Transit Orang Asli

Nota:

¹ Mengikut takrifan kategori Hospital

² Untuk Wilayah Persekutuan sahaja

³ Untuk Sabah sahaja

⁴ Untuk Sarawak sahaja

⁵ Termasuk yang berstatus PTJ dan bukan PTJ

LAMPIRAN A – BORANG DAFTAR KOD FASILITI KESIHATAN AWAM
Borang KKA Pindaan 1/2024

GARISPANDUAN RINGKAS BORANG DAFTAR KOD FASILITI KESIHATAN MALAYSIA

1. Pusat Informatik Kesihatan (PIK), Bahagian Perancangan, Kementerian Kesihatan Malaysia (KKM) bertanggungjawab mengendalikan proses pendaftaran, penyelenggaraan, dan penerbitan kod fasiliti kesihatan.
2. **Fasiliti**¹ bermaksud satu unit sosial yang ditetapkan dan ditadbir berfungsi untuk memenuhi keperluan atau mencapai matlamat secara kolektif. Setiap fasiliti perlu mempunyai tempat (*PLACE*), sekurang-kurangnya satu perkhidmatan (*SERVICE*), dan sekurang-kurangnya seorang staff yang memberikan perkhidmatan (*PROVIDER*).
3. **Fasiliti kesihatan**² bermaksud fasiliti yang beralamat (*PLACE*) yang disediakan untuk menyampaikan perkhidmatan kesihatan (*SERVICE*) oleh pengamal kesihatan (*PROVIDER*). Maksud ini adalah selari dan tidak bercanggah dengan maksud **kemudahan jagaan kesihatan** di bawah Akta Kemudahan dan Perkhidmatan Jagaan Kesihatan Swasta 1998 [*Akta 586*] yang bererti "*mana-mana premis yang dalamnya seorang atau lebih daripada seorang orang awam menerima perkhidmatan jagaan kesihatan.*"
4. **Kod fasiliti kesihatan** bermaksud unit pengenalan yang unik berbentuk abjad-angka (*alphanumeric*). Ia diberikan kepada setiap fasiliti kesihatan yang didaftarkan di PIK.
5. Semua fasiliti kesihatan perlu mendapatkan kod fasiliti menggunakan Borang Daftar Kod Fasiliti Kesihatan Malaysia (Borang KKA). Semua data dan maklumat mengenai fasiliti kesihatan tertentu akan disemak, dikemaskini, diselenggara, dikawalselia, dan ditadbir urus melalui satu kod pengenalan yang unik.
6. Borang Daftar Kod Fasiliti Kesihatan Malaysia (Borang KKA) perlu disahkan oleh ketua fasiliti.
7. Taburan fasiliti kesihatan Malaysia juga diterbitkan dan dikongsi bagi tujuan piawaian dan rujukan agensi di dalam dan luar Kementerian Kesihatan, kecuali fasiliti kesihatan tertentu yang melibatkan keselamatan negara.
8. Jika terdapat sebarang perubahan pada status operasi atau maklumat fasiliti, fasiliti kesihatan yang berdaftar perlu mengemaskini maklumat menggunakan Borang Daftar Kod Fasiliti Kesihatan (Borang KKA).
9. PIK tidak akan bertanggungjawab ke atas sebarang kesilapan pada maklumat yang diberi.
10. Apabila borang diserahkan, pemohon memahami dan bersetuju bahawa data dan maklumat yang diserahkan akan diproses (dikumpul, dianalisis, disimpan dan diterbitkan) sebagai Senarai Induk Fasiliti Kesihatan Malaysia.

BRIEF GUIDELINE FOR THE MALAYSIA HEALTHCARE FACILITY CODE REGISTRATION FORM

1. Health Informatics Centre (PIK), Planning Division, Ministry of Health (MoH) Malaysia is responsible for the registration, maintenance, and publication of healthcare facility codes.
2. **Facility**¹ means a structured and managed social unit that serves to meet needs or pursue collective goals. Each facility must have an address (*PLACE*), at least one service (*SERVICE*), and at least one officer who provides the service (*PROVIDER*).
3. **Healthcare facility**² means a physical facility (*PLACE*) that delivers health services (*SERVICE*) by health officers (*PROVIDER*). This definition is in parallel with and does not contradict the meaning of a healthcare facility under the Private Healthcare Facilities and Services Act 1998 [Act 586] which means "*any premise in which one or more of members of the public receives healthcare services.*"
4. **Healthcare facility code** means a unique alphanumeric identification unit. It is given to every health facility registered at PIK.
5. All health facilities are required to obtain the facility code using the Healthcare Facility Code Registration Form (Borang KKA). This is because all data and information about a particular healthcare facility is identified, updated, maintained, monitored, and governed based on the unique identification code.
6. The Malaysia Healthcare Facility Code Registration Form (Borang KKA) must be certified by the head of the facility.
7. The distribution of Malaysia's healthcare facilities is also published and shared for standardisation and reference for agencies within and outside the MoH, except for healthcare facilities that are related to national security.
8. If there are any changes on the operational status or the facility's information, the registered healthcare facilities must update using the Healthcare Facility Code Registration Form (Borang KKA).
9. PIK will not be responsible for any wrong information submitted.
10. Upon submission of the form, applicants understand and agree that the data and information will be processed (collected, analysed, stored, and published) as Malaysia Master Health Facility List.

¹ Pusat Informatik Kesihatan. *Malaysian Health Reference Data Model*. Kementerian Kesihatan Malaysia. 2017.

² Pusat Informatik Kesihatan. Taburan Fasiliti Kesihatan Awam. Kementerian Kesihatan Malaysia. 2021.

KAMUS DATA

1. KAMUS DATA – BAHAGIAN TUJUAN

Data elemen [nama medan]	Jenis data	Penerangan
Tujuan		Tujuan borang diserahkan: <ul style="list-style-type: none"> • Pendaftaran baharu • Kemaskini maklumat • Kemaskini status operasi
Status operasi	String (categorical)	Status operasi bagi sesebuah fasiliti kesihatan: <ul style="list-style-type: none"> • Beroperasi / <i>Operational</i> • Ditangguh / <i>Suspended</i> • Ditutup / <i>Closed</i>

2. KAMUS DATA – BAHAGIAN A

Data elemen	Jenis data	Penerangan
Nama penuh fasiliti	String	Nama penuh fasiliti kesihatan.
Nama pendek fasiliti	String	Nama pendek fasiliti kesihatan, jika ada. PIK akan pastikan nama pendek yang dicadangkan belum pernah digunakan.
Tarikh mula beroperasi	Date	Tarikh fasiliti kesihatan tersebut mula beroperasi memberikan perkhidmatan kesihatan.
Alamat	String	Alamat jalan di mana fasiliti kesihatan tersebut terletak.
Bandar	String (categorical)	Bandar di mana fasiliti kesihatan tersebut terletak.
Poskod	String (categorical)	Poskod di mana fasiliti kesihatan tersebut terletak.
Negeri	String (categorical)	Negeri di mana fasiliti kesihatan tersebut terletak.
Daerah	String (categorical)	Daerah pentadbiran di mana fasiliti kesihatan tersebut terletak.
No Telefon	String	Nombor telefon utama.
E-mel organisasi	String	E-mel utama bagi fasiliti kesihatan tersebut.
Sektor kesihatan	String (Categorical)	Sektor kesihatan bagi fasiliti kesihatan
Jenis fasiliti	String (Categorical)	Jenis fasiliti kesihatan yang didaftarkan.

3. KAMUS DATA BAHAGIAN PENGESAHAN

Data elemen	Jenis data	Penerangan
Pegawai memohon – Nama	String	Nama pegawai yang bertanggungjawab membuat permohonan.
Pegawai memohon – Jawatan	String	Designasi pegawai yang bertanggungjawab membuat permohonan.
Pegawai memohon – Tarikh	Date	Tarikh pengisian borang permohonan oleh pegawai memohon.
Ketua fasiliti – Nama	String	Nama ketua (Jabatan / Bahagian / Organisasi) yang bertanggungjawab ke atas fasiliti kesihatan tersebut.
Ketua fasiliti – Jawatan	String	Designasi ketua (Jabatan / Bahagian / Organisasi) yang bertanggungjawab ke atas fasiliti kesihatan berikut.
Ketua fasiliti – Tarikh	Date	Tarikh pengesahan borang permohonan oleh ketua fasiliti kesihatan.

4. KAMUS DATA – PENGURUSAN PIK

Data elemen	Jenis data	Penerangan
Daerah (DOSM)	String (categorical)	Daerah mengikut penetapan Jabatan Statistik Malaysia (Department of Statistic Malaysia – DOSM) di mana fasiliti tersebut terletak.
Lokasi	String (categorical)	Fasiliti kesihatan berada di kawasan urban atau rural berdasarkan definisi DOSM). <ul style="list-style-type: none"> • Urban • Rural
Program / Group	String (categorical)	Program, Bahagian, atau Kumpulan (<i>Group</i>) yang bertanggungjawab ke atas fasiliti kesihatan tersebut
Latitude	Integer	Unit latitud di mana fasiliti kesihatan tersebut terletak.
Longitude	Integer	Unit longitud di mana fasiliti kesihatan tersebut terletak.
Kod Fasiliti	String	Kod unik yang diberikan kepada setiap fasiliti kesihatan dalam bentuk alphanumeric.
Prefix MyHDW	String	Nama prefix yang digunakan dalam sistem <i>Malaysian Health Data Warehouse</i> (MyHDW). Ia adalah kegunaan dalaman sahaja.
Nama pegawai	String	Nama pegawai yang menguruskan borang di Pusat Informatik Kesihatan.
Tarikh diproses	Date	Tarikh borang tersebut diproses dan dimasukkan dalam pangkalan data Senarai Induk Fasiliti Kesihatan Malaysia.

5. KAMUS DATA – BAHAGIAN B

Data elemen	Jenis data	Penerangan
Bilangan Pasukan Bergerak	Integer	Bilangan pasukan bergerak melalui darat, laut, atau udara.

6. KAMUS DATA – BAHAGIAN C

Data elemen	Jenis data	Penerangan
Kepakaran Pergigian Primer	Boolean	Fasiliti kesihatan yang mempunyai Kepakaran Pergigian Primer. True/Benar=1, False/Salah=0.
Kepakaran Kesihatan Awam Pergigian	Boolean	Fasiliti kesihatan yang mempunyai Kepakaran Kesihatan Awam Pergigian. True/Benar=1, False/Salah=0.
Kepakaran Pergigian Restoratif	Boolean	Fasiliti mempunyai Kepakaran Pergigian Restoratif. True/Benar=1, False/Salah=0.
Kepakaran Ortodontik	Boolean	Fasiliti kesihatan yang mempunyai Kepakaran Ortodontik. True/Benar=1, False/Salah=0.
Kepakaran Periodontik	Boolean	Fasiliti kesihatan yang mempunyai Kepakaran Periodontik. True/Benar=1, False/Salah=0.
Kepakaran Bedah Mulut dan Maksilofasial	Boolean	Fasiliti kesihatan yang mempunyai Kepakaran Bedah Mulut dan Maksilofasial. True/Benar=1, False/Salah=0.
Kepakaran Pergigian Pediatrik	Boolean	Fasiliti kesihatan yang mempunyai Kepakaran Pergigian Pediatrik. True/Benar=1, False/Salah=0.
Kepakaran Patologi Mulut dan Perubatan Mulut	Boolean	Fasiliti kesihatan yang mempunyai Kepakaran Patologi Mulut dan Perubatan Mulut. True/Benar=1, False/Salah=0.
Kepakaran Pergigian Penjagaan Khas	Boolean	Fasiliti kesihatan yang mempunyai Kepakaran Pergigian Penjagaan Khas. True/Benar=1, False/Salah=0.
Kepakaran Pergigian Forensik	Boolean	Fasiliti kesihatan yang mempunyai Kepakaran Pergigian Forensik. True/Benar=1, False/Salah=0.
Bilangan Klinik Pergigian Bergerak	Integer	Bilangan Klinik Pergigian Bergerak dari fasiliti tersebut, termasuk Klinik Pergigian Komuniti Bergerak.
Bilangan Pasukan Pergigian Bergerak	Integer	Bilangan Pasukan Sekolah dari fasiliti tersebut, termasuk pra-sekolah, sekolah rendah, sekolah menengah, warga tua, dan kanak-kanak istimewa.
Bilangan Makmal Pergigian Bergerak	Integer	Bilangan Makmal Pergigian Bergerak dari fasiliti tersebut.
Bilangan Dental Chair cum Unit Tetap (Spesifikasi Pakar Pergigian)	Integer	Bilangan Kerusi tetap pakar di fasiliti tersebut.
Bilangan Dental Chair cum Unit Tetap (Spesifikasi Pegawai Pergigian)	Integer	Bilangan Kerusi tetap bukan pakar di fasiliti tersebut.
Bilangan Unit Mudah Alih	Integer	Bilangan Unit Mudah Alih di fasiliti tersebut.
Bilangan DTWS	Integer	Bilangan Dental Technology Work Station (DTWS) di fasiliti tersebut.



KEMENTERIAN KESIHATAN MALAYSIA

SIJIL KOD FASILITI KESIHATAN
[NAMA PENUH FASILITI KESIHATAN]
[KOD FASILITI]
(KOD FASILITI)

KATEGORI FASILITI:
[JENIS FASILITI]

SEKTOR KESIHATAN:
[SEKTOR KESIHATAN]

ALAMAT:
[ALAMAT]
[POSKOD], [BANDAR]
[NEGERI]

NO. TELEFON:
[NO. TELEPHONE]

E-MEL:
[E-MEL]

GEOLOKASI:
[LATITUDE], [LONGITUDE]

KETUA PENGARAH KESIHATAN MALAYSIA

Dikeluarkan oleh Pusat Informatik Kesihatan
Tarikh kemaskini: [Tarikh kemaskini]